

2005/2006

La Région Champagne-Ardenne & le Comité Régional du Tourisme

élaborent avec leurs partenaires

Document
de Travail



Le Schéma Régional pour l'Aménagement, le Développement et l'Organisation Touristique & le Plan Marketing

CHAMPAGNE ARDENNE
COMITÉ RÉGIONAL DU TOURISME



> Portrait Identitaire – Partie VI <

Les Quatre Fils Aymon

"La Légende des 4 fils Aymon, qui fait partie de la mythologie gauloise, est aussi importante que la Légende de Roland." M. Stevenin

"Il n'y a pas de légende plus ardennaise, qui ne se soit ainsi identifiée à un sol, que la légende des Quatre Fils Aymon"

RogerMaudit, Contes et légendes de la Champagne et des Ardennes, Le fief des Quatre Fils Aymon

Les Quatre Fils Aymon

ICÔNE IMAGINAIRE



ICÔNE HISTORIQUE

Clovis & Turenne

symbole des sacres royaux

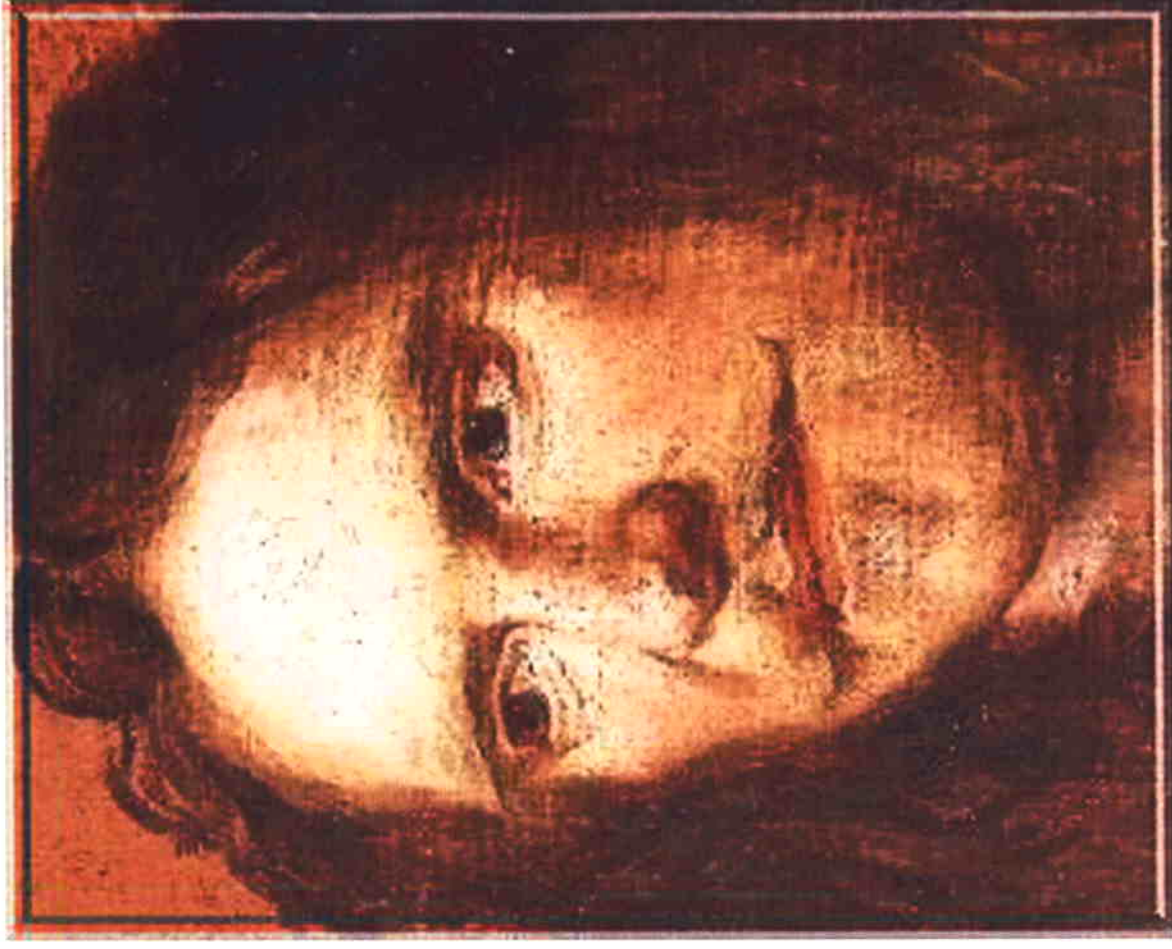


symbole des militaires



CLOVIS (symbole des sacres) / Turenne (symbole militaire)

ICÔNE HISTORIQUE



ICÔNE DU XXÈME SIÈCLE

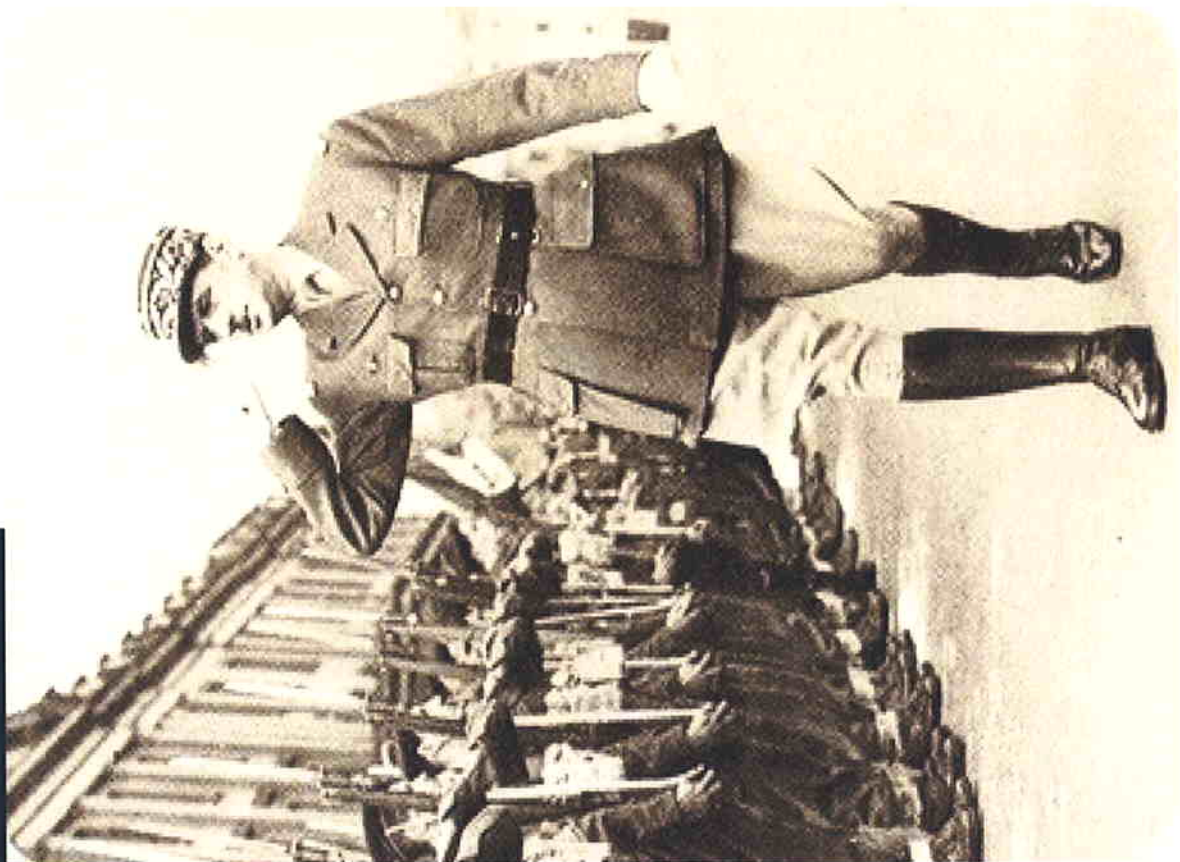
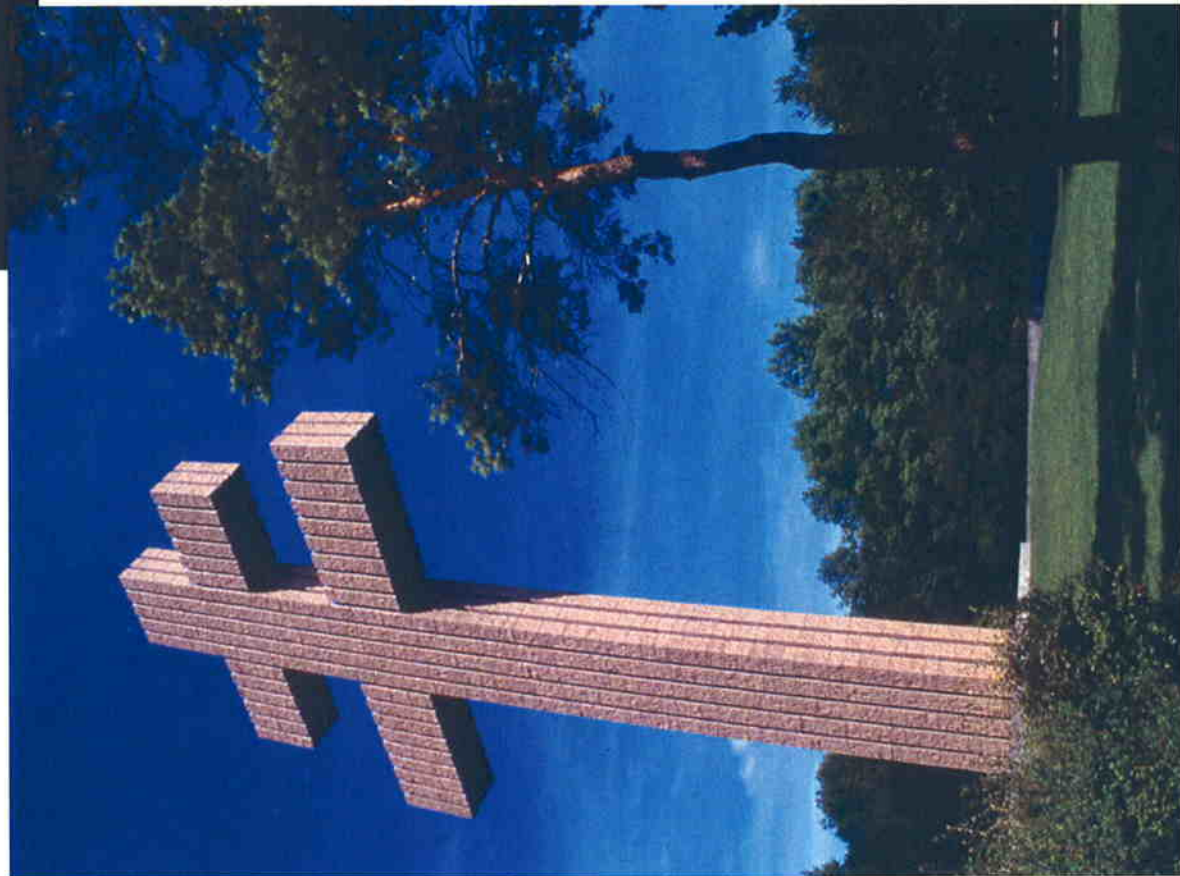
DE GAULLE

l'homme qui a dit non

DE GAULLE

la droiture qui dit non

ICÔNE DU XXÈME SIÈCLE



**Reims
&
Notre-Dame de Reims
la cathédrale des sacres royaux,
joyau de l'architecture religieuse**

UN SYMBOLE / UN LIEU

LE lieu-symbole de la région Champagne-Ardenne :

selon les experts

1. La cathédrale de Reims
2. Troyes
3. Les grands lacs

Parmi les 10 premiers sites cités : 7 (dont 4 parmi les 5 premiers) sont des monuments urbains vs 3 sites naturels / 3 ardennais, 2 marnais, 1 haut-marnais, 1 aubois, 3 partagés

X 36	Cathédrale de Reims
X 20	Centre historique de Troyes
X 19	Les grands lacs
X 14	Château Fort de Sedan
X 14	Langres
X 11	Vallée de la Meuse
X 12	Les forêts
X 9	Reims
X 8	Caves de champagne
X 7	Place Ducale de Charleville
X 6	Épernay (pour son champagne, ses caves, ses vignes, l'architecture délirante des entrepôts de champagne vus depuis le chemin de fer)
X 4	Colombey-les-Deux-Églises
X 4	Le vignoble
X 4	sites de guerre
X 4	Les coteaux de vignoble champenois
X 3	Notre-Dame de l'Épine
X 3	Les parcs naturels régionaux

cités deux fois : églises (dont églises en pan de bois) / Les magasins d'usine à Troyes / Cathédrales (dont routes menant vers nos cathédrales : Reims, Troyes) / villes (dont villes de la Région qui ont du caractère et villages) / Les routes des vins / cimetières militaires / le site des Faux de Verzy

cités une fois : la Basilique Saint Remi / Le moulin de Valmy / Les routes des églises en pan de bois / la route du fer en Haute-Marne / La station thermale de Bourbonne-les-Bains / les vallons de Haute-Marne / Vâtry / Les mariomettes / une fonderie / Nigloland / les monuments, l'Histoire (sites) / Valmy (où il s'est passé plein de choses en 1792 !) devenu un symbole nationale et républicain (alors que la République est proclamée le 21 septembre 1792... Et qu'on ne sait pas que le 20 il y a eu un échange de boulets entre les armées de Kellermann et de Brunswick ... placées à 1200 mètres l'une de l'autre ! / Sedan : statue de Turenne – guerre de 1870 – Guerre de 1940 / La Champagne crayeuse / Les crêtes préardennaises, d'Argonne, du Pays d'Othe

UN SYMBOLE / UN LIEU**selon les habitants**

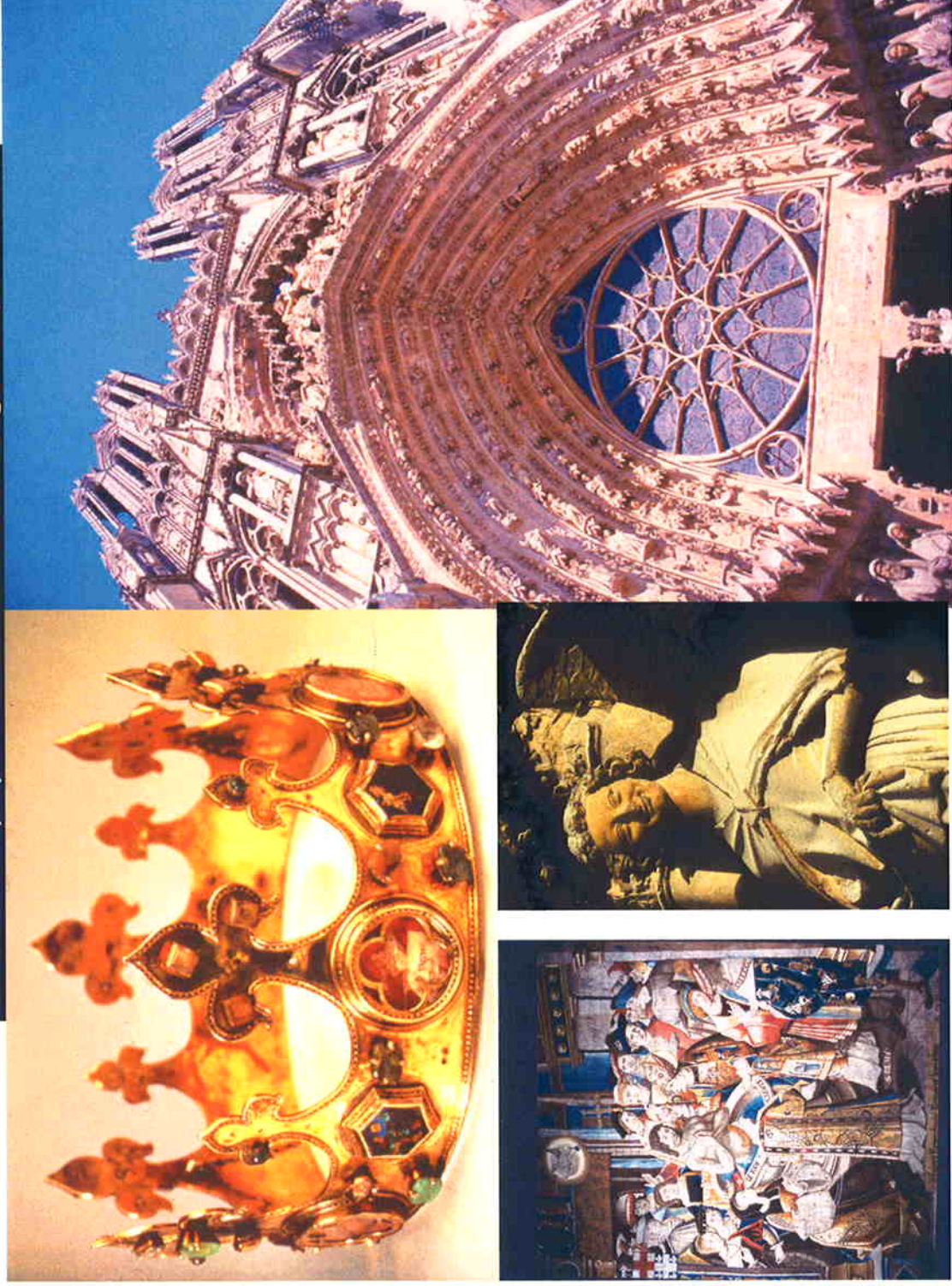
1. Reims et/ou sa cathédrale
2. Troyes
3. Épernay

selon les visiteurs

1. Reims
2. Épernay
3. Troyes (2^{ème} pour les français)

Notre-Dame de Reims
la cathédrale des sacres,
joyau de l'architecture gothique

UN SYMBOLE / UN LIEU



Le symbole partagé pour tous : habitants, acteurs et visiteurs

selon les experts

le champagne est cité à la fois

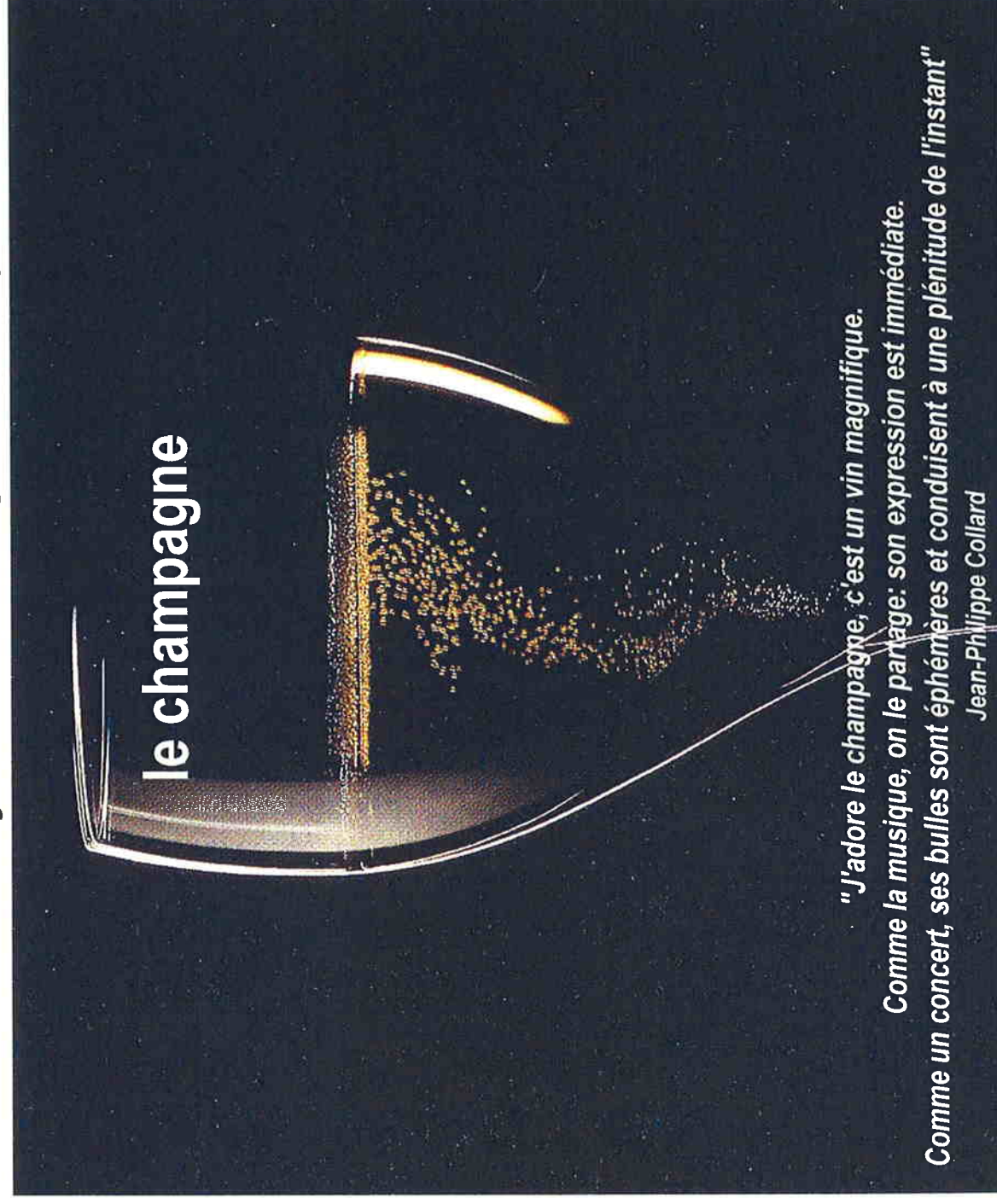
- en **1er** comme **LE symbole** de la région Champagne-Ardenne (cité **36** fois / **4** pour le 2^{ème} cité)
- en **1er** comme **LE produit-symbole** de la région Champagne-Ardenne (cité **39** fois / **35** pour le 2^{ème} cité)
- en **1er** comme **condition sine qua non** de la région Champagne-Ardenne (cité **31** fois / **9** pour le 2^{ème} cité)
- en **1er** comme **mot-clé** de la région Champagne-Ardenne (cité **25** fois / **10** pour le 2^{ème} cité)
- en **4ème** comme **l'image-évoation** de la région Champagne-Ardenne

La magie du champagne, c'est le secret
un savoir-faire et un produit d'exception

"Ce serait intéressant de monter un "Champagne Beach Resort " autour du Lac du Der, en y concentrant des actions touristiques fortes de la Marne, l'Aube et la Haute-Marne. L'Union fait la force..."

UN SYMBOLE

À la fois LE symbole et le produit-symbole :



LE SYMBOLE / SELON LES EXPERTS

selon les experts LE symbole de la région Champagne-Ardenne :

X 36 le Champagne

le seul véritable facteur identitaire d'une région totalement disparate. Essentiel dans la construction d'une conscience champardennaise. / Aucune autre identité commune / le vin est le 1^{er} produit touristique du monde après la mer / produit de luxe connu dans le monde entier ! Image positive / le plaisir mondialement reconnu des...bulles ! / malgré une représentativité incomplète c'est le champagne qui paraît être le symbole le mieux partagé et partageable à l'extérieur. / Même si cela cache/occulte le reste, A cause de la renommée de ce vin dont on retrouve le nom dans la désignation de la Région. / seul produit typique et reconnu internationalement / l'esprit de fête et produit connu dans le monde entier / symbole de luxe et de l'élégance / C'est le produit qui domine l'économie. Il fait rêver, c'est la fête. Et c'est de plus en plus vrai, sa production a été multipliée par 10 en ½ siècle / Parce qu'il a su imposer dans le monde entier. Ce qui fait qu'on ne peut donc pas ignorer... bien qu'il pourrait y avoir plein d'autres choses autour (qu'il ne faudrait pas non plus négliger). Une région n'est pas célèbre quand elle possède uniquement un seul attrait ! / Parce qu'il est élément de fierté, d'art de vivre, de développement économique / même en Asie, ce nom évoque quelque chose de l'ordre du ... ou de l'imaginaire/ Produit unique et mondialement connu : esprit français / gastronomie / art de vivre / produit phare mais...sans oublier d'autres thématiques significatives de la diversité / objet de luxe et dégustation, prestige de notre région Mais la communication de la Marne et de l'Aube est essentiellement axée sur ce produit phare comme si ces départements formaient à eux seuls la Champagne-Ardenne. Depuis des décennies, nous évoquons ce produit provoquant la mise à l'écart de la Haute-Marne et des Ardennes. / Le vin de champagne, universellement connu (comme le coca-cola) et symbole de fête. / Symboliquement, ce sera le vin de champagne mais un ardennais ou un haut-marnais auront une vision différente. / le vin de champagne, vin de joie, de la sociabilité, de la richesse aussi.

UN SYMBOLE / SELON LES EXPERTS

- X 4 **Sanglier** *force et endurance / Le sanglier avec une grappe de raisin dans la gueule. Et pourquoi ? A votre avis ? / car ils vivent en groupe, en famille....ils sont forts*
- X 2 **la cathédrale de Reims** *pour l'histoire / Lieu de sacre des rois de France, elle symbolise aussi, au travers de la craie et des vitraux, une identité régionale (art, savoir-faire). L'ange du sourire est connu dans le monde entier.*
- X 2 **Reims**. *Croisée des chemins (Paris-Strasbourg / Dijon-Wallonie), ville universitaire, ville d'histoire (Cathédrale)*
- X 2 **ange de la cathédrale de Reims** *L'Ange au sourire de la Cathédrale de Reims. Statue mutilée, restaurée, qui ne veut pas mourir et qui nous donne l'image et les joies du ciel / Pour moi, le symbole devrait être Reims ou à Reims : si cette ville était moins tournée vers Paris, c'est-à-dire si elle avait une personnalité plus forte, avec une élite qui ne souhaitait pas regagner la Capitale pour exister... Dans ces conditions l'ange de la cathédrale pourrait être le symbole de la région*
- X 2 **arbre** *chêne / Je choiserais un élément naturel comme un chêne, pour marquer l'omniprésence de la nature, mais travaillé de manière symbolique pour marquer l'homme et son travail.*
- L'arbre, parce que son omniprésence est nécessaire...*

divers cités une fois

grue cendrée *parce qu'elle a choisi la région Champagne-Ardenne pour s'y reposer et y vivre l'hiver. / la nature / un croissant avec les monuments symboliques de la région / Danton, la République / Une belle champenoise accueillante : La vie elle est pas belle ! la VIE / Un vitrail / Une construction gothique sur fond de paysages ouverts / Les Templiers, Ordre fondé par Hugues de Payns (aubois) et qui plusieurs siècles après leur disparition laissent planer le mystère et susciter les passions / blason champenois, D'azur à la fasce (bande) d'argent côtoyé de potences d'or, Ancienneté et force de ce symbole (contrairement à d'autres plus récemment « inventés ») connu partout et présent sur nos bouteilles. Faisons donc flotter notre drapeau institutionnel comme le font les lorrains, bourguignons, etc.....*

LE SYMBOLE / SELON LES EXPERTS

selon les experts

les **mots-clés** qui résument la région Champagne-Ardenne :

- X 25 champagne
- X 10 nature (sauvage) / chasse
- X 9 diversité / contraste / multiplicité / éclatement / unicité / mosaïque
- X 8 forêts / bois
- X 7 histoire (de France) / rois de France
- X 4 verdure ou verte
- X 4 vigne ou viticulture
- X 3 eau / lacs
- X 3 ruralité
- X 3 culture / patrimoine / architecture
- X 3 agriculture / terre / industrialisation de l'agriculture
- X 3 plaines (céréalières)
- X 2 douceur - modération
- X 2 authenticité
- X 2 équilibre
- X 2 Reims
- X 2 mémoire terre / lieu

UN SYMBOLE / SELON LES EXPERTS

hétérogénéité aussi dans les mots-clés des experts... nombreux mots cités une seule fois :

platitude / plateau ardennais
volontarisme / Les défis / potentiel de développement / recherche d'identité
bien vivre / art de vivre / bonheur / pétillant / qualité / gastronomie
riche et pauvre / une certaine pauvreté / désertification / perte du patrimoine / uniformisation
travail / courage / action / résistance / ténacité
calme / tranquillité
gentillesse / rencontre et échange
charme / élégance
carrefour (cf. les foires) / porte de France / transit /
espace / vide / pays ouvert (c'est le sens de Campania)
prudence
méconnue
famille
nord-est
travail des métaux / travail de la terre
cheval ardennais
grues cendrées
blé, céréales
patois
Ardenne
guerre / souvenirs militaire

UN SYMBOLE / SELON LES EXPERTS

selon les experts

LE produit-symbole de la région Champagne-Ardenne :

le champagne
 devant **les charcuteries** et **les fromages**

Les 3 premiers produits cités sont des produits de la gastronomie

- X 39 champagne
- X 35 charcuteries
- X 19 fromages
- X 16 produits du textile (*mode*)
- X 14 l'agroalimentaire (*dont sucre ou betteraves*)
- X 11 la vannerie ou osier
- X 10 coutellerie de Nogent
- X 10 industries du fer (*forge, métallurgie, chaudronnerie, boulons*)
- X 9 biscuits roses
- X 8 fonte
- ou
- X 8 produits des arts du feu (*verre, les vitraux, cristal de Bayel*)

UN SYMBOLE / SELON LES EXPERTS

répartition de tous les produits cités par les experts

- > Terroirs : champagne X 39, charcuteries X 35 (dont boudin blanc de Rethel X13, jambon d'Ardenne X7, andouillette de Troyes X9, pieds de porc de Sainte-Menehould X3, boudin noir), fromages X19 (dont Chaource X8, le fromage de Rocroi X4, le Langres X6, Maroilles), biscuits roses X9, vins X5 (dont Rosé des Riceys et chardonnay de Montsaugéon), viandes X5 (dont sanglier), la tarte au sucre X5, le gâteau mollet X 2, produits gastronomiques X2, la potée ardennaise, la salade au lard, dinde rouge, lentilles, moutarde de Reims, les myrtilles, les truffes, Attignas (chocolats des Ardennes), bière ardennaise, la "Banette", le gibier
- > Industriels : textiles X16 (dont bonneterie, magasins d'usines, mode, dont drap, dont Lacoste, Petit Bateau, Dim), l'agroalimentaire X14 (dont sucre ou betteraves), coutellerie de Nogent X10, industries du fer X 10 (dont forge, métallurgie, chaudronnerie, boulons), équipements automobiles X3, biocarburant de colza X 2, avionneur, industries de pointe
- > Artisanaux : les métiers d'art en général "présents dans les 4 départements, qui font des choses intéressantes" : la vannerie ou osier X 11, fonte X8, art du feu X8 (dont le verre X3, les vitraux X 3, cristal de Bayel X2), les métiers du bois X 4, les métiers de l'argile X3 (dont terre cuite, céramiques, faïencerie en Argonne), les tapis du point de Sedan X 2, les métiers de création notamment dans la mode, les Foires de Châlons et de Sedan, L'école nationale du cirque (Marne)
- > Agricoles : Céréales X2, Blé X2, luzerne X3, colza, choux X
- > Naturels : les arbres que l'on abat et que l'on ne transforme pas, Le thermalisme, les jardins (la région se situe juste derrière la Lorraine première région de France pour le nombre de jardins ouverts au public), ardoises, le brame du cerf (!)

UN SYMBOLE / UNE RÉALISATION

La réalisation des grands lacs

illustration de l'action positive de l'homme sur la nature et la qualité de vie

